
세계 메이저 시멘트 기업 동향

2012. 11

한국시멘트협회

목 차

I. 총괄	1
II. 기업별 현황	4
1. 라파즈(lafarge)	4
2. 홀심(Holcim)	10
3. 하이델베르크(Heidelberg)	16
4. 시멕스(Cemex)	21
5. 이탈시멘티(Itacementi)	23
6. 부찌유니셈(Buzzi Unicem)	31
III. 별첨	35
1, 2. 수요, 자산 현황	35
3. 경영 현황	34

1. 세계 메이저 시멘트기업 (2011년 기준)

(단위 : 백만톤, 백만 m^3 ,%)

회사명	시멘트출하			레미콘출하			골재출하		
	2010	2011	증감율	2010	2011	증감율	2010	2011	증감율
라파즈 (Lafarge)	135.7	145.3	7.1	34.0	33.8	-0.6	193.2	192.7	-0.3
홀심 (Holcim)	136.7	144.3	5.6	45.9	48.4	5.4	157.9	173.0	9.6
하이델베르크 (Heidelberg)	78.4	87.8	12.0	35.0	39.1	11.7	239.7	254.1	6.0
시멕스 (Cemex)	65.1	66.8	2.6	51.0	54.9	7.6	158.5	160.0	0.9
이탈시멘티 (Itacemnti)	52.1	51.1	-1.9	11.4	14.5	27.2	36.7	38.1	3.8
부찌 유니셈 (Buzzi Unicem)	26.6	28.2	6.0	14.4	15.0	4.2	10.7	12.4	15.9
합계	494.6	523.5	5.8	191.7	205.7	7.3	796.7	830.3	4.2

○ '11년 사업별 판매량 증가

- 시멘트 : '10년 : 4.9억톤 → '11년 : 5.2억톤(5.8% ↑)
- 레미콘 : '10년 : 1.9억루베 → '11년 : 2.1억루베(7.3% ↑)
- 골재 : '10년 : 8.0억톤 → '11년 : 8.3억톤(4.2% ↑)
- 하이델베르크의 시멘트, 골재의 총판매량은 3.4억톤으로 6사중 1위

○ '11년 5개사 시멘트 출하 증가

- 라파즈 : '10년 135.7백만톤 → '11년 145.3백만톤(7.1% ↑)
- 홀심 : '10년 136.7백만톤 → '11년 144.3백만톤(5.6% ↑)
- 하이델베르크 : '10년 78.4백만톤 → '11년 87.8백만톤(12.0% ↑)
- 시멕스 : '10년 65.1백만톤 → '11년 66.8백만톤(2.6% ↑)
- 부찌 유니셈 : '10년 26.6백만톤 → '11년 28.2백만톤(6.0% ↑)

2. 세계 메이저 시멘트기업 시장점유율 동향

(단위 : 백만톤,%)

회사명	'08출아	점유율	'09출아	점유율	'10출아	점유율	'11출아	점유율
라파즈 (Lafarge)	154.7	5.5	141.2	4.7	135.7	4.1	145.3	4.0
홀심 (Holcim)	143.4	5.1	131.9	4.4	136.7	4.1	144.3	4.0
하이델베르크 (Heidelberg)	89.0	3.1	79.3	2.6	78.4	2.4	87.8	2.4
시멕스 (Cemex)	78.0	2.8	65.1	2.2	65.1	2.0	66.8	1.9
이탈시멘티 (Itacementi)	62.6	2.2	55.7	1.9	54.4	1.7	51.1	1.4
부찌 유니셈 (Buzzi Unicem)	32.1	1.1	25.5	0.9	26.6	0.8	28.2	0.8
6개사 총판매량	559.8	19.8	498.7	16.6	496.9	15.1	523.5	14.6
*전세계 소비량		2,830		2,998		3,294		3,589

* 출처 : Global Cement Report Ninth Edition.

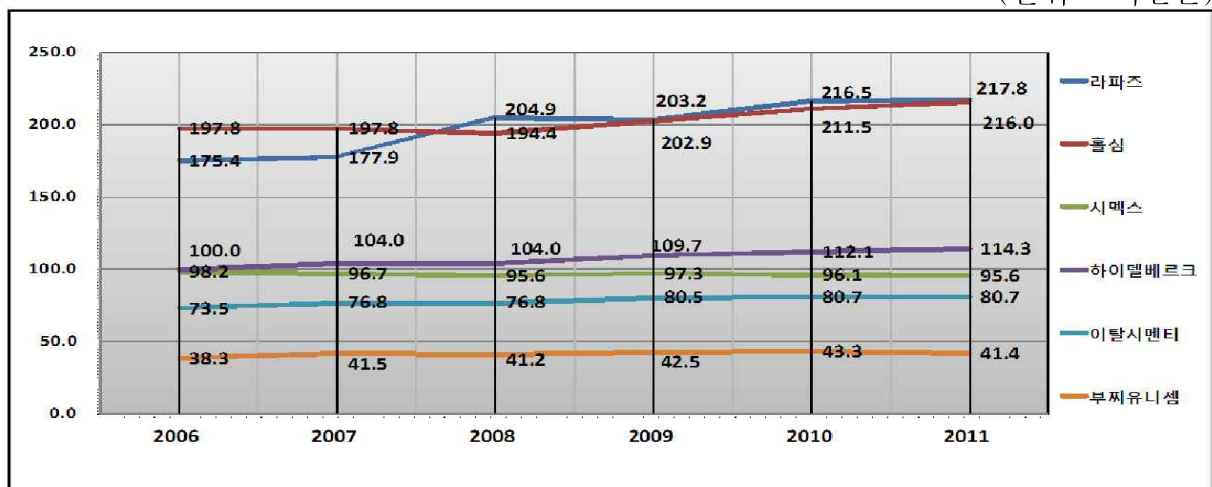
○ '11년 전세계 시장 점유율 14.6%

- '08년 이후 매년 8~9%씩 증가한 세계 시멘트 소비량에 비해 6사의 시멘트 판매가 저조하여 시장 점유율은 '08년 이후 계속 감소하고 있는 추세
- 중국, 인도, 브라질, 이란 등 신흥국가 국내업체의 생산량 증가로 시장 점유율 하락에 영향을 미침

3. 세계 메이저 시멘트기업 생산능력 및 출하비율 동향

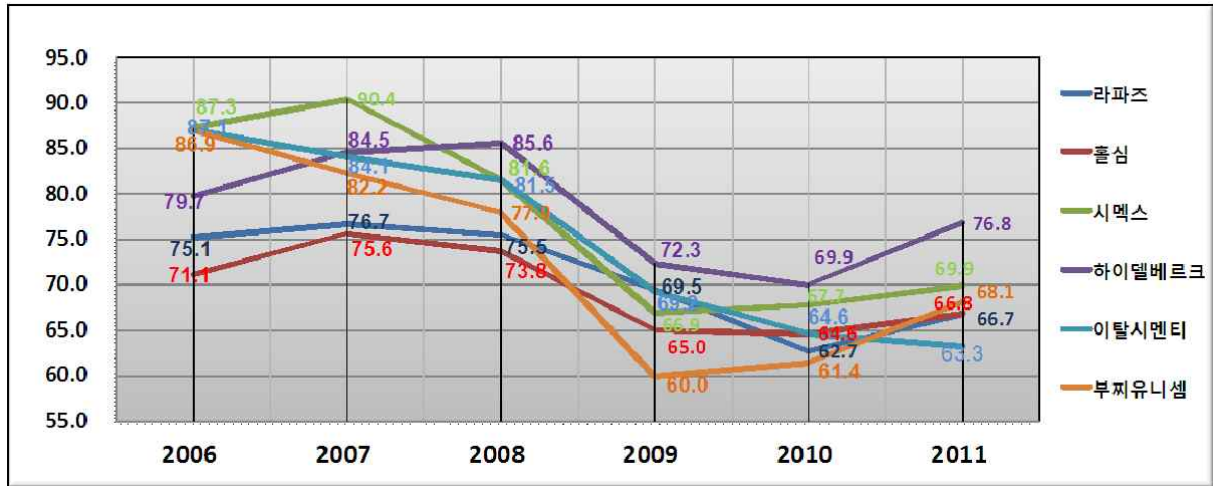
기업별 시멘트 생산능력 동향

(단위 : 백만톤)



시멘트 생산능력 대비 출하비율 동향

(단위 : %)



(단위 : 백만톤)

구분	'07	증감율	'08	증감율	'09	증감율	'10	증감율	'11	증감율
총 생산능력	694.7	1.7	716.9	3.2	736.1	2.6	760.2	2.5	765.8	1.5
총 출하량	560.0	4.6	559.8	-	498.7	-10.9	494.6	-0.8	523.5	5.4
생산능력대비 출하비율(%)	82.3	1.3	79.3	-3.7	67.1	-15.3	65.2	-2.8	68.6	5.2

○ '11년 생산능력 대비 출하비율 68.6%

- '07년 82% 수준이었던 출하비율이 북미와 유럽지역의 계속된 판매량 급감의 영향으로 3년 만에 65% 까지 추락
- 장치산업인 시멘트 산업의 특성상 성숙시장인 북미와 유럽지역의 높은 설비능력의 영향으로 출하비율은 80% 수준으로 회복하지 못할 것으로 전망
- 다만 성숙시장의 설비매각 및 신흥시장의 설비증가를 통하여 최대 70% 초반 수준으로 회복할 수 있을 것으로 전망

II

기업별 현황

1. 라파즈(Lafarge)

□ 기업소개

- 라파즈¹⁾는 프랑스를 대표하는 세계적인 건설자재업체
 - 시멘트 제조 회사중 '11년 시멘트 생산능력 기준 세계1위
 - '04년 부터 8년 동안 100대 글로벌 기업으로 선정
 - '12년 현재 미국과 프랑스 증시에 상장, CEO는 Bruno Lafont.

연도		주요 연혁
1800년대	33	대장간을 의미하는 "Lafarge"라는 지역에서, Joseph-Auguste Pavin de Lafarge의 석회암 채석장 추출 작업을 시작으로함.
	48	Lafarge의 두 아들, 에두아르와 리온이 Lafarge Frères (Lafarge 브라더스)로 사명을 정함
	64	5만톤의 생산능력으로 수에즈 운하사업에 성공
	87	세계 최초로 시멘트연구소를 설립
1900년대	21	백색 시멘트에 대한 첫 번째 특허출허
	30	프랑스 최초의 채석장 재활사업 실시
	47	회사 본사를 Ardèche에서 Viviers로 이전
	56	북미 지역 진출 및 90만톤 규모의 시멘트 생산
	59	브라질회사 지분 인수 및 Matozinhos에 시멘트 공장설립
	74	대체 연료로 산업 폐기물 첫 번째 사용
	85	카메룬과 사하라 이남의 아프리카지역 진출
	89	유럽과 동부 아프리카 진출
2000년대	98	인도와 한국 진출
	05	3억유로의 투자를 통해 중국내 3위 업체로 발전
	06	그룹의 CEO로 Bruno Lafont 임명
	08	중동 및 지중해지역의 주요 시멘트 그룹의 지분획득
	10	상하이 세계 박람회 개최

1) 라파즈 기업현황은 홈페이지(<http://www.lafarge.com>)의 연간보고서 내용을 발췌

□ 라파즈 그룹동향(2009~2011년)

총사업부문동향

구분(단위)	2009	증감율	2010	증감율	2011	증감율
매출(백만유로)	15,884	-16.5	14,834	-6.6	15,284	3.0
종업원수(명)	78,000	-7.1	76,000	-2.6	68,000	-10.5
진출국가(국)	78	-1.3	78	0.0	64	-17.9
생산현장(개) ²⁾	2,013	-8.0	1,963	-2.5	1,600	-18.5

○ '11년은 시멘트, 골재, 콘크리트 위주로 사업재편

- '11년 12월 현금 확보, 인원감축, 주요사업 집중을 위해 석고 사업 매각
- 매각의 영향으로 생산현장은 '10년 보다 363개 감소한 1,600개로 축소
- 해외진출국가도 64개국으로 '10년보다 14개국 감소

시멘트사업부문동향

(단위 : %)

구분(단위)	2009	증감율	2010	증감율	2011	증감율
매출(백만유로)	9,477	-13.1	9,656	1.9	9,975	3.3
종업원수(명)	46,468	-6.5	44,253	-4.8	43,400	-1.9
진출국가(국)	48	-4.0	50	4.2	58	16.0
생산현장(개)	160	-3.6	168	5.0	166	-1.2

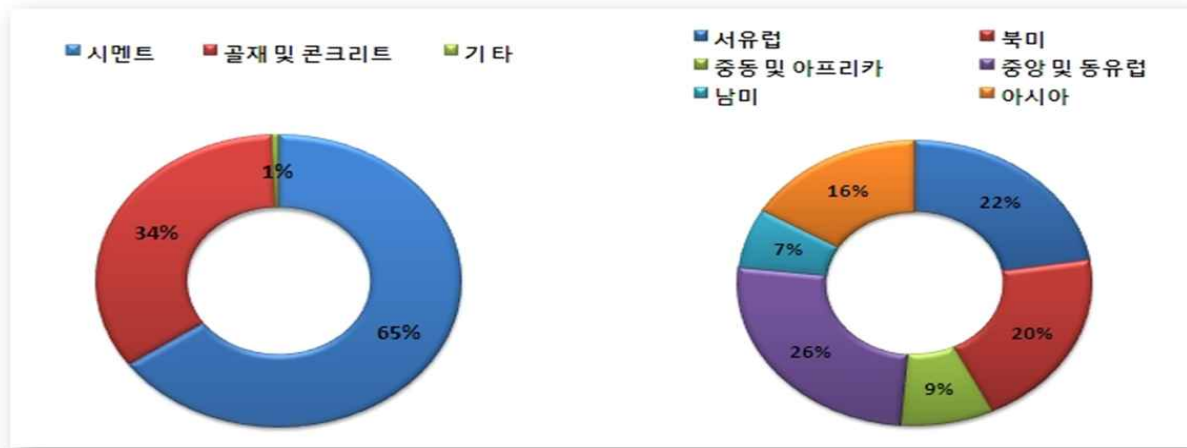
○ '11년 시멘트사업부문의 매출액은 전년대비 3.3%증가

- 시멘트 생산 현장 및 종업원 수는 감소하였으나 매출액은 증가
- 개도국 및 신흥국가 생산설비의 공장 자동화를 통하여 인원감소에도 불구하고 매출은 증가하며 효율성 향상
- 진출국가는 58개국으로 '10년 보다 8개국 증가하였으며 헝가리, 호주, 시리아 등 수요증가가 예상되는 국가로의 진출을 확대

2) 시멘트, 골재, 레미콘, 및 기타 생산현장을 합산한 수치

□ 라파즈 수익구조(2011년)

2011년 라파즈 수익 포트폴리오



지역별 수익동향

(단위 : 백만유로,%)

지역	2009	증감율	2010	증감율	2011	증감율	구성비
서유럽	4,657	-22.7	3,482	-25.2	3,431	-1.5	22.4
북미	3,028	-29.1	3,153	4.1	3,110	-1.4	20.3
중동 및 아프리카	4,018	0.9	1,066	-73.5	1,302	22.1	8.5
중양 및 동유럽	1,053	-40.2	3,883	268.8	3,897	0.4	25.5
남미	791	-18.3	838	5.9	1,035	23.5	6.8
아시아	2,337	15.2	2,412	3.2	2,509	4.0	16.4
합계	15,884	-16.5	14,834	-6.6	15,284	3.0	100.0

○ 대륙별 시멘트산업의 성숙도로 인한 수익편차 발생

- 서유럽 및 북미지역은 전반적인 경기침체의 영향으로 수익 감소
 - 서유럽 : '10년 : 3,482백만유로 → '11년 : 3,431백만유로(1.5%↓)
 - 북미 : '10년 : 3,153백만유로 → '11년 : 3,110백만유로(1.4%↓)
- 나머지 지역은 주로 개도국 및 신흥국가 시멘트 산업의 계속된 성장세로 수익 증가
 - '10년 : 11,227백만유로 → '11년 : 11,853백만유로(5.6%↑)

사업별 수익동향

(단위 : 백만유로,%)

구분	2009	증감율	2010	증감율	2011	증감율	구성비
시멘트	9,477	-13.1	9,659	1.9	9,975	3.3	65.3
골재 및 콘크리트	5,064	-23.0	5,088	0.5	5,227	2.7	34.2
석고	1,334	-12.3	-	-	-	-	-
기타	9	-67.9	90	900.0	82	-8.9	0.5
합계	15,884	-16.5	14,837	2.0	15,284	3.0	100.0

- 시멘트사업부문의 비중은 65.3%로 '10년 대비 5.0%증가
 - 골재 및 콘크리트 사업부문의 비중은 34.2%로 전년대비 3%증가
 - '10년 석고사업부문의 비중은 9%였으나 사업 매각으로 상대적으로 시멘트사업부문과 골재 및 콘크리트사업부문의 비중이 늘어남

□ 라파즈 경영실적 동향(2009~2010년)

주요 경영실적 동향

(단위 : 백만유로,%)

구분	2009	증감율	2010	증감율	2011	증감율
총자산	32,857	-2.7	42,494	7.6	40,719	-4.2
총매출액	15,884	-16.5	14,834	1.8	15,284	3.0
영업이익	3,600	-33.1	2,134	-3.8	1,683	-21.1
순이익	1,046	-46.1	1,114	6.5	736	-33.9
순부채	13,795	-18.3	13,993	1.4	11,974	-14.4

- '11년 순이익과 순부채 모두 감소
 - 총매출액은 증가하였으나 영업이익과 순이익은 '10년 대비 각각 21.1%, 33.9% 감소
 - 유가 및 유연탄 가격 등 고정비용 상승과 환율 변동의 영향이 순이익 감소의 주요요인
 - 부채는 작년보다 20억 유로 감소하며 그룹차원의 재무건전성 강화

□ 2011년 라파즈 사업전략

- 수익성이 악화된 북미, 유럽 지역에 대해서는 과감하게 매각을 시도 하여 현금 확보를 통한 유동성 강화 및 부채 감소 전략을 진행
- 수요증가 지역은 현지 시멘트 회사의 지분인수 및 합작투자 등을 통한 투자 리스크 관리 및 안정적인 수익구조를 확보

□ 2011년 라파즈 주요 사업 결산

- 합작투자를 통한 시장진입
 - '11년 2월 Anglo American과 50대 50의 비율로 영국의 시멘트, 골재, 콘크리트, 아스팔트사업에 합작투자 진행
 - '11년 7월 STRABAG과 7:3의 투자비율로 헝가리에 시멘트 공장 건설 진행
- 시멘트·콘크리트 사업 매각
 - '11년 6월 포르투갈에 위치한 29개의 콘크리트 사업장과 4개의 골재 사업장을 포르투갈의 회사인 Secil에 매각
 - '11년 10월 미국 사우스 캐롤라이나와 알라바마, 아틀란타의 시멘트 공장 및 콘크리트 사업장 등을 콜럼비아의 Cementos Argos에게 매각
 - 564백만 유로 현금 확보
- 석고 사업 매각
 - '11년 7월 그룹 이사회는 석고사업매각 결정
 - '11년 11월 유럽과 북미 시장의 석고사업지분을 Etex Group에 판매
 - 824백만 유로 현금 확보
 - '11년 12월 아시아 시장의 석고사업지분을 Boral에 판매
 - 343백만 유로의 현금 확보

□ 2012년 라파즈 사업전략

- 세계경제의 불확실성과 유로존의 계속된 침체의 영향으로 연구개발 및 설비 투자는 '11년 대비 20% 감소한 8천만유로 책정
- '12년은 저수익사업의 매각 및 규모축소와 전사적인 원가 절감 정책 등 내실경영을 통한 수익성 강화

□ 2012년 라파즈 주요 사업 계획

- 4억 유로의 자본 지출 계획 수립
 - 라파즈는 '12년 시멘트 수요가 '11년대비 1~4% 사이의 저성장을 기록할 것으로 전망
 - 높은 시멘트 수요를 보이는 신흥국가에 투자를 확대하는 등 지역별 포트폴리오의 균형을 통하여 수익을 확보할 전망
 - 시멘트 수요성장이 기대되는 아프리카, 중동 및 아시아지역의 집중적인 지분인수 및 설비투자 강화
- 인도에 세 번째 라파즈 그룹 연구소 신설
 - 프랑스의 리옹연구소와 중국의 충칭연구소에 이어 '12년 인도 뭄바이에 세 번째 연구소가 신설될 계획
 - 새 연구소를 통하여 제품생산 시스템 개선 및 현지 시장과의 접근성을 강화할 계획
- 경영실적 개선을 위한 다각적인 경영전략 전개
 - 전략적 에너지 계약체결 및 대체연료사용 등을 통한 원가절감 전략을 금년에도 실시할 예정
 - 5억유로 부채감소를 목표로 재무건전성 프로그램을 작년에 이어 계속 시행하여 차입금액감소 및 주식 매각을 통한 기업 재무건전화를 강화할 예정

2. 홀심(HOLCIM)

□ 기업 소개

- 홀심³⁾은 스위스의 세계적인 건설자재업체
 - 시멘트 제조 회사중 '11년 시멘트 생산능력 기준 세계2위
 - 시멘트, 골재, 콘크리트, 아스팔트, 광물사업 등 건설자재사업에 진출
 - '12년은 창립 100주년이며 70개국에서 80,094명의 인원이 종사
 - CEO는 Bernard Fontana.

연도		연 혁
1900년대	12	Holcim은 Holderbank, Canton Aargau 마을에서 1912년 창립
	20	유럽국가의 시멘트사업 진출을 시작으로 이집트, 레바논, 남아프리카 공화국에 투자 진행
	45	북미와 남미지역의 시장 진출
	70	아시아, 태평양 지역의 신흥 시장 진출
	80	동유럽등 신규 시장으로 확장
	90	시멘트, 콘크리트의 핵심 사업 활동을 기반으로 우수 사례 정책과 직원을 위한 평생 전문 개발 프로그램 보장
2000년대	01	5월 "Holderbank"Financière Glaris에서 Holcim으로 회사명 변경
	05	인도의 시장진출을 위해 Ambuja Cemen 시멘트의 지분인수 및 영국 시장에 진출, 북미 지역의 사업 강화
	08	중국 Huaxin시멘트의 최대주주로 39.9 %의 지분 보유
	09	호주의 Cemax시멘트의 인수를 통한 오세아니아의 시장지배력 확대
	12	홀심의 창립 100주년

3) 홀심 기업현황은 홈페이지(<http://www.holcim.com>)의 연간보고서 내용을 발췌

□ **홀심 동향(2009~2011년)**

총사업부문동향

(단위 : %)

구분(단위)	2009	증감율	2010	증감율	2011	증감율	
매출(백만프랑)	21,132	-21.9	21,653	2.5	20744	-4.2	
종업원수(명)	81,498	-6.0	80,310	-1.5	80,094	-1.3	
공장수	시멘트	154	2.0	157	1.9	149	-5.1
	골재	485	16.9	472	-2.7	492	4.2
	콘크리트	1,457	19.7	1,426	-2.1	1518	6.5
	아스팔트	114	-8.8	106	-7.0	105	-0.9

- '11년 총매출은 '10년대비 4.2% 감소하였으나 생산현장은 소폭 증가
 - '11년 생산현장은 2,264개로 '10년 2,161개 보다 103개 증가
 - 골재 및 콘크리트 공장이 '10년 대비 각각 20개, 92개 증가
 - '08년 이후 공장 효율화의 영향으로 종업원수는 지속적인 감소 추세

시멘트사업부문동향

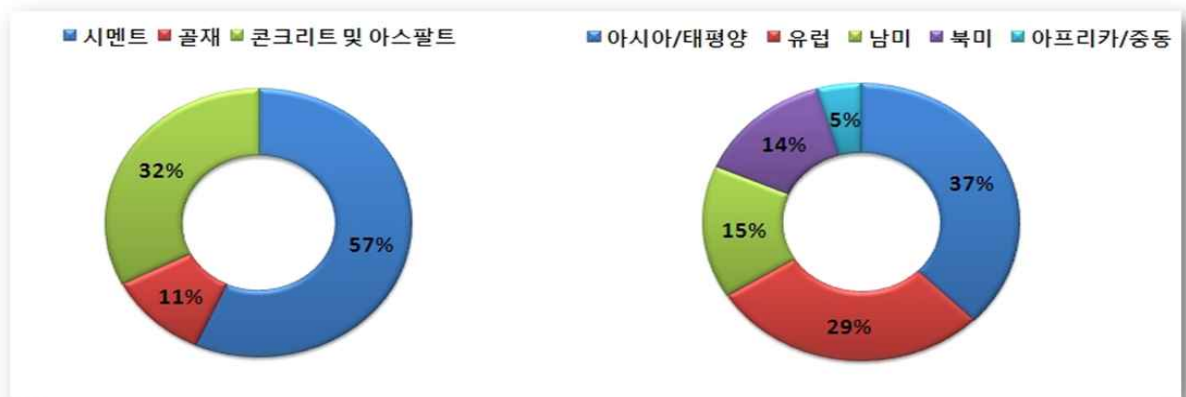
(단위 : %)

구분(단위)	2009	증감율	2010	증감율	2011	증감율
매출(백만프랑)	13,808	-15.0	13,948	1.0	13,379	-4.1
종업원수(명)	50,335	-10.6	51,133	1.6	51,492	0.7
생산능력(백만톤)	202.9	4.4	211.5	4.2	216	2.1

- '11년 시멘트사업부문의 매출은 '10년 대비 4.1% 감소
 - 시멘트 생산현장의 감소 영향으로 시멘트 사업부문 매출 감소
 - 생산현장 : '10년 157개→'11년 149개(8개 감소)
 - 종업원수는 '10년대비 798명이 증가하였으며 이는 개도국에 새롭게 신설 되는 공장의 신규채용에 따른 영향

□ **홀심 수익구조(2011년)**

2011년 홀심 수익 포트폴리오



지역별 수익동향

(단위 : 백만프랑)

지역	2009	증감율	2010	증감율	2011	증감율	구성비
유럽	7,320	-27.1	6,535	-10.7	6,122	-6.3	28.6
북미	3,480	-23.1	3,240	-6.9	2,987	-7.8	14.0
남미	3,348	-19.7	3,442	2.8	3,310	-3.8	15.5
아프리카/중동	1,206	-10.9	1,098	-9.0	959	-12.7	4.5
아시아/태평양	6,418	5.1	7,958	24.0	8,001	0.5	37.4
합 계 ⁴⁾	21,132	-16.0	21,653	2.5	20,744	-4.2	100.0

○ 유럽과 아시아 태평양 중심의 포트폴리오 구축

- 아시아태평양, 유럽지역이 37.4%, 28.6%로 가장 높은 비율유지
- 아시아태평양지역의 계속된 성장세는 인도 및 중국의 건축자재 수요 증가의 영향이 큼

○ 시멘트사업부문이 56.7%로 가장 높은 수익비율 점유

- 콘크리트 및 아스팔트사업부문은 32.0%의 수익비율 점유
- 골재사업부문은 11.3%의 수익비율 점유

4)합계는 기업내 정산이 포함된 수치

□ 대륙별 시멘트사업 동향(2009~2011년)

지역별 시멘트 판매량 동향

(단위 : 백만톤)

지역	2009	증감율	2010	증감율	2011	증감율
유럽	26.9	-20.2	26.2	-2.6	26.8	2.3
북미	14.4	34.6	11.1	-22.9	11.4	2.7
남미	27.2	19.3	22.7	-16.5	24.2	6.6
아프리카/중동	9.7	10.2	8.9	-8.2	8.7	-2.2
아시아/태평양	65.6	-2.5	71.4	8.8	75.6	5.9
합 계 ⁵⁾	143.8	0.3	140.3	-2.4	146.7	4.6

- 유럽은 경제 위기에도 불구하고 '10년 대비 2.3% 증가
 - 러시아(21,8%↑), 벨기에(10,7%↑), 프랑스(10,6%↑) 루마니아(7,3%↑) 등 일부 국가들은 경기회복 영향으로 높은 성장률을 보임
 - 스페인(22,8%↓), 헝가리(21,4%↓), 이탈리아(10,7%↓), 체코(9,0%↓) 등은 유럽경제위기에 따른 건설경기 악화로 큰 감소폭을 보임
- 북미는 소폭의 회복세를 보이며 '10년 대비 2.7% 증가
 - 미국과 캐나다 정부의 경기부양책과 Ste. Genevieve에 새로 신축한 공장의 영향으로 판매량 증가
- 남미는 전반적으로 양호한 건설경기의 영향으로 '10년 대비 6.6%증가
 - 코스타리카를 제외한 대부분 국가의 판매량 증가
 - 브라질 Barroso 공장은 올림픽등의 건설호재의 영향으로 5.3백만톤 규모의 설비 증축을 진행
- 아프리카 및 중동의 시멘트 판매량은 '10년 대비 2.2% 감소
 - 아프리카에서 가장 큰 시장인 모로코의('10년 기준 15백만톤규모) 업체간 과당경쟁이 가격하락과 판매량 감소의 주요요인

5)합계는 기업내 정산이 포함된 수치

- 아시아 태평양은 개도국의 영향으로 '10년 대비 5.9% 증가
 - 중국, 인도시장을 중심으로 설비확장 및 지분인수를 통한 판매량 증가
 - 말레이시아, 스리랑카, 태국 등 동남아지역에도 건설수요 호조에 따른 판매량 증가
 - 호주와 뉴질랜드는 내수침체, 필리핀과 베트남은 과당경쟁의 영향으로 판매량 감소

□ **홀심 경영실적 동향**

주요 경영실적 동향

(단위 : 백만프랑,%)

구 분	2009	증감율	2010	증감율	2011	증감율
총자산	49,206	8.9	44,259	-10.1	42,554	-3.9
자본	22,044	22.6	21,121	-4.2	19,656	-6.9
부채	27,162	-0.2	23,138	-14.8	22,897	-1.0
순부채	13,833	-8.1	11,363	-17.9	11,549	1.6
총매출액	21,132	-16.0	21,653	2.5	20,744	-4.2
영업이익	2,781	-17.2	2,619	-5.8	1,933	-26.2
순이익	1,958	-12.0	1,621	-17.2	682	-57.9

- 총자산은 '10년 대비 3.9% 감소하였으며 전반적인 재무지표 악화
 - '11년 자본은 19,656백만프랑으로 전년대비 6.9% 감소함에 따라 부채 비중은 53.8%로 1.5% 증가
 - '10년 대비 부채는 1.0% 감소하였으나 순부채의 비중은 50%로 '10년의 49%보다 1% 증가하며 단기차입금 상환에 대한 부담 증가
- 매출액은 '10년 대비 4.2% 감소
 - '07년 이후 5년 연속 감소 추세로 총체적인 경영상황 악화
 - 영업이익은 26.2% 감소하였으며 순이익은 57.9% 감소
 - 라파즈와 매출액이 비슷한 규모이나 상대적으로 1만명 이상 많은 종업원수로 인한 고정비 상승으로 생산성 및 효율성이 떨어짐

□ 홀심 2011년 주요 사업

○ 주요 소비국가의 설비투자 확대

- 부채증가의 위험에도 불구하고 소비증가가 예상되는 지역에 대해서는 과감한 설비투자를 진행하여 판매량 강화에 힘씀
- 인도의 ACC와 암부자시멘트에 3.7백만톤 규모의 생산설비 증설완료
- 인도네시아 타반에 1.7백만톤 규모의 생산설비 증설 중
- 브라질의 시장 발전 가능성을 고려하여 현재의 2.6백만톤에서 7.1백만톤으로 설비 증설 진행
- 러시아 쉬로보에 연간생산량 2.1백만톤의 생산설비 증설 중
- 아제르바이젠에 1.7백만톤의 최신식 공장 준공중

□ 홀심 2012년 주요 사업

○ 환율정책의 변화

- 그룹차원에서 전문적인 환율전략을 통하여 실손액을 최소한으로 감소시킬 예정
- 다국적 기업인 홀심은 자국 스위스에서 발생하는 수익은 전체 수익의 4%에 불과
- 해외에서 발생하는 수익을 스위스화로 환전 시 각국의 환율변동에 따라 최대 5%의 실손액이 발생

○ 가격인상을 통한 매출회복

- '11년은 가격인상에도 불구하고 원자재가격 등 고정비 인상의 영향으로 '10년 대비 26.2%의 영업이익 감소
- 현재 진출 국가 중 공장 증설 중인 소비 증가추세의 국가들을 위주로 가격인상을 진행하여 영업이익 회복 추진

3. 하이델베르크시멘트(HEIDELBERG CEMENT)

□ 기업 소개

- 하이델베르크시멘트⁶⁾는 독일의 세계적인 건설자재 업체
 - 시멘트, 골재, 콘크리트, 건축사업 등 다양한 범위의 사업분야에 진출
 - 시멘트, 골재, 콘크리트의 판매량 합계로는 세계 1위
 - '11년 기준 44개국에 진출해 있으며 52,526명의 종업원이 종사
 - CEO는 Bernd Scheifele.

연도	연혁
1800년대	73 Johann Philipp Schifferdecker의 Bergheimer Muhle분쇄공장을 시작으로함
	89 Portland -Cement-Werk Heidelberg로 회사명 변경
	95 Heidelberg지역에 10km 떨어진 Leimen 지역에 신식설비 준공
1900년대	01 Mannheimer Potland Cement 와 Mainz Weisenau cement 공장 인수합병
	14 Burglengenfeld cement 공장 인수
	38 회사명을 Portland-Zementwerke Heidelberg Aktiengesellschaft.로 변경
	68 프랑스의 시멘트회사 2개업체(vicat, sudbayer) 인수
	77 미국의 Lehigh Cement Company 인수
	78 회사명을 Heidelberger Zement Aktiengesellschaft로 변경
	90 독일 통일후 대규모 투자 프로그램 실시
2000년대	01 인도네시아 2위업체의 주요 지분확보
	03 중국시멘트회사의 지분 49%확보 및 폴란드의 분쇄공장 인수
	06 러시아의 골재 및 콘크리트 회사인 Gurovo Beton 지분인수
	07 세계적인 골재회사인 영국 Hanson PLC인수

6) 하이델베르크시멘트 기업현황은 홈페이지(<http://www.heidelbergcement.com>)의 연간보고서 내용을 발췌

□ 하이텔베르크시멘트 동향(2009~2011년)

총사업부문동향

(단위 : 백만유로,%)

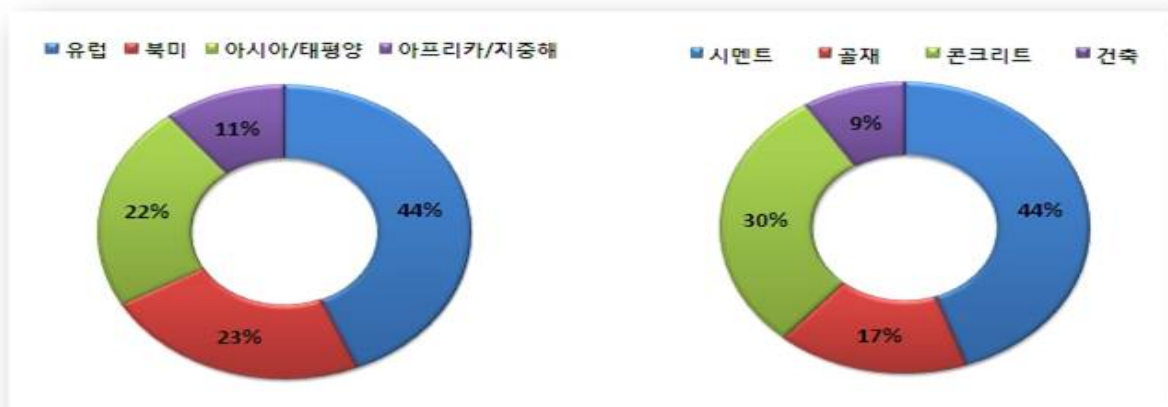
구 분	2009	증감율	2010	증감율	2011	증감율
종업원수	53,302	-12.4	53,437	0.3	52,526	-1.7
총매출액	11,117	-21.6	11,762	5.8	12,902	9.7
시멘트판매량	79.3	-10.9	78.4	-1.1	87.8	12.0
골재판매량	239.5	-20.0	239.7	0.1	254.1	6.0
아스팔트판매량	10.0	-17.4	9.1	-9.0	9.5	4.4
콘크리트판매량	35.0	-21.2	35.0	0.0	39.1	11.7

○ '11년 매출은 '10년대비 9.7% 증가

- '09년 매출액이 21.6% 급감한 이후로 회복 기조를 보임
- 전 사업부문의 판매량이 증가하였으며 특히 시멘트사업부문이 12.0% 증가
- 종업원수는 매출증가에도 불구하고 그룹내 인적자원합리화 및 자동화 설비의 영향으로 '10년대비 911명 감소

□ 하이텔베르크시멘트 수익구조(2011년)

2011년 하이텔베르크 수익 포트폴리오



2011 사업별 수익구조

(단위 : 백만유로,%)

구분(단위)	시멘트	골재	콘크리트	건축	구성비
유럽	2,561	881	1,862	406	43.6
북미	801	847	759	628	23.4
아시아/아프리카	1,549	470	902	35	22.4
태평양/지중해	922	-	361	110	10.6
합계	5,833	3,035	2,957	1,392	100.0

○ 유럽중심의 불균형적인 포트폴리오 구축

- 유럽⁷⁾시장이 전체매출의 44% 차지
- 북미⁸⁾, 아시아 및 태평양지역⁹⁾이 각각 23%, 22% 차지
- 아프리카 및 지중해 지역¹⁰⁾의 비율은 11%

○ 시멘트사업부문이 44%로 가장 높은 수익사업

- 콘크리트, 골재사업부문은 각각 30%, 17%의 수익비율 기록

□ 대륙별 시멘트사업 동향(2009~2011년)

시멘트 생산능력 및 판매량

(단위 : 백만톤,%)

지역	2009	증감율	2010	증감율	2011	증감율
유럽	36.7	-15.0	33.9	-7.6	39.5	16.5
북미	10.1	-25.7	10	-1.0	10.6	6.0
아시아/태평양 아프리카/지중해	32.8	1.9	34.8	6.1	37.9	8.9
총 판매량	79.6	-10.6	78.7	-1.1	88	11.8
총 생산능력	109.7	5.5	112.1	2.2	114.3	2.0

7) 벨기에, 덴마크, 에스토니아, 독일, 라트비아, 리투아니아, 네덜란드, 노르웨이, 스웨덴, 스위스, 영국, 보스니아, 헤르체고비나, 크로아티아, 체코공화국, 조지아, 헝가리, 카자흐스탄, 폴란드, 루마니아, 러시아, 슬로바키아, 우크라이나

8) 미국, 캐나다

9) 방글라데시, 브루나이, 중국, 인도, 인도네시아, 말레이시아, 싱가포르, 호주

10) 베넌, 콩고공화국, 가봉, 가나, 라이베리아, 시에라리온, 탄자니아, 토고, 터키, 이스라엘, 스페인

- 시멘트사업부문 총매출은 '10년대비 11.8% 증가
 - 대륙별 대부분의 국가에서 판매량 개선
 - 특히 감소세를 보이던 유럽지역이 크게 회복됨
- 유럽지역은 '10년대비 16.5% 증가한 39.5백만톤 판매
 - '10년 대비 독일은 13% 증가, 영국은 7.3% 증가
 - 동유럽 지역은 러시아, 폴란드, 우크라이나, 카자흐스탄 등의 높은 경제성장률에 힘입어 '10년 대비 22.3% 증가
- 북미지역은 '10년대비 6.0% 증가한 10.6백만톤 판매
 - 미국과 캐나다는 투자지역의 경기회복세의 영향으로 판매량 소폭 상승
- 아시아 태평양 및 아프리카 지중해 지역은 '10년대비 8.9% 증가한 37.9백만톤 기록
 - 인도네시아는 계속된 건설경기 활성화의 영향으로 수요가 11.7% 증가
 - 중국은 SOC 투자 감소의 영향으로 1.0% 감소한 7.2백만톤 기록
 - 아프리카 지역은 가나 시에라리온, 가봉 등의 판매호조로 16.6% 증가한 6.1백만톤 기록

□ 하이델베르크시멘트 경영실적 동향

주요 경영실적 동향

(단위 : 백만유로,%)

구 분	2009	증감율	2010	증감율	2011	증감율
총자산	25,508	-3.0	27,377	7.3	29,020	6.0
총매출액	11,117	-21.6	11,762	5.8	12,902	9.7
영업이익	1,317	-38.7	1,430	8.6	1,474	3.1
순이익	176	-73.8	539	206.3	556	3.2
순부채	8,423	-27.2	8,146	-3.3	7,770	-4.6

- '11년도 '10년에 이어 개선된 경영실적 기록
 - 매출호조에 힘입어 영업이익 및 순이익 각각 3.1%, 3.2% 증가
 - 총자산은 6.0% 증가하였으며 이중 고정자산은 1.5% 증가

□ 하이델베르크시멘트 2011년 주요 사업

○ 주요 소비국가의 설비투자 확대

- 정확한 시장 파악을 통한 내수증가 예상국가의 설비투자 강화
 - 스웨덴의 골재회사인 Fastighets AB를 인수하여 사업 확대
 - 폴란드의 생산설비를 3.1백만톤에서 4.0백만톤으로 증감
 - 러시아 모스크바지역의 Tula시멘트의 2백만톤 규모의 생산설비 완공
 - 합작투자회사인 Akcansa를 통하여 터키 Canakale 시멘트 공장에서
 폐열발전 시행

□ 하이델베르크시멘트 2012년 주요 전략

○ 판매가격 인상을 통한 원가인상분 상쇄

- '12년에는 원재료비, 인건비, 에너지비용 등 생산단가 증가분에
 대하여 판매가격 인상으로 상쇄를 할 계획

○ 비용감축프로그램인 FOX2013¹¹⁾의 진행을 통한 유동성 강화

- 영업자본의 합리화, 원재료 구매조건 개선
- 600개 채석장(모래, 자갈, 경암 등)의 생산성 강화
- 추가적인 에너지비용개선으로 전력비 5%, 연료비 3% 감소 목표

○ 비핵심 사업 처분 및 합리적인 투자 강화

- 북미 지역의 비수익성 사업에 대한 처분 강화
- 아시아, 아프리카, 동유럽, 중앙아시아 등의 신흥국가에 중점 투자
- 기존 대형업체의 지분 투자로 인하여 부채가 증가하였기 때문에 중소
 규모 업체의 지분 투자로 전향

11) FOX2013 : 2011년에 시행된 그룹차원의 비용감축프로그램으로 2013년 까지 6억 유로의 비용 감축을 목표로함

4. 시멕스(CEMEX)

□ 기업 소개

- 시멕스¹²⁾는 멕시코를 대표하며 북미시장점유율 1위의 건설자재업체
 - 시멘트, 골재, 콘크리트 등 다양한 범위의 사업분야에 진출
 - '11년 기준 30여개국 2,667개의 생산현장에서 44,000명의 종업원이 종사
 - CEO는 Lorenzo Zambrano.

연도	연 혁
1906년	CEMEX는 멕시코북부의 Cementos Hidalgo 공장으로 시작
1931년	Cementos Hidalgo와 Cementos Monterrey공장은 Cementos Mexicanos SA로 합병
1948년	CEMEX의 연간 생산 능력은 124,000톤으로 증량
1976년	멕시코 Guadalajara공장의 인수와 함께 멕시코의 최대 시멘트 업체로 등극하였으며 멕시코 증권 거래소에 상장
1989년	멕시코 2위 업체인 Cementos Tolteca의 인수로 세계 10위 규모의 시멘트 회사로 등극
1992년	스페인 1~2위규모의 업체인 Valenciana와 Sanson인수로 CEMEX는 유럽 시장에 국제적인 확장을 시작
1994년	베네수엘라, 파나마, 콜롬비아의 주요 시멘트업체 인수로 세계 3위 규모의 시멘트업체로 등극.
1997년	필리핀 Rizal시멘트의 인수와 함께 아시아시장 진출
1999년	뉴욕 증권 거래소에 CEMEX 등록
2005년	CEMEX는 유럽의 시멘트 및 레미콘 회사의 지분을 인수하며 유럽의 시장 지배력을 확대

12) 시멕스 기업현황은 홈페이지(<http://www.cemex.com>)의 연간보고서의 내용을 발췌

□ 시멕스 동향(2009~2011년)

총사업부문동향

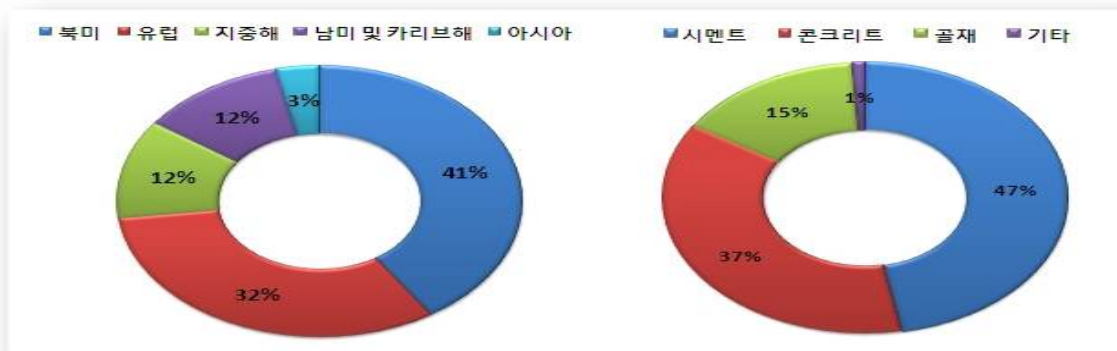
구분(단위)	2009	증감율	2010	증감율	2011	증감율
매출(백만달러)	14,545	-33.0	14,069	-3.3	15,139	7.6
종업원수(명)	47,624	-16.1	46,500	-2.4	44,000	-5.4
진출국가(국)	34	0.0	34	0.0	33	-2.9
생산현장(개)	2,777	-13.2	2,741	-1.3	2,667	-2.7

○ '11년 매출은 '10년대비 7.6% 증가

- 매출은 리먼사태이후 급감('08년 21,695 → '10년 14,069, 35.1%↓) 하였으나 '11년 북미지역의 경기가 소폭 회복하여 매출 증가
- 사업합리화의 영향으로 '10년 대비 종업원수(5.4%↓) 및 생산현장(2.9%↓) 감소

□ 시멕스 수익구조(2011년)

2011년 시멕스 수익 포트폴리오



○ 북미와 유럽위주의 불균형적인 포트폴리오 구축

- 북미(멕시코, 미국)가 가장많은 41.0%의 비율 차지
- 북미, 유럽을 제외한 나머지 지역은 24.0%

○ 시멘트사업부문의 매출이 47.0%로 가장 높은 수익사업

- 콘크리트 및 골재 사업부문은 각각 37.0%, 15.0%의 비율 차지

지역별 사업현황

지역	생산능력 (백만톤)	시멘트공장 (개)	레미콘공장 (개)	매출액 (백만달러)	영업이익 (백만달러)
북미 ¹³⁾	46.4	36	767	5,995	395
유럽 ¹⁴⁾	11.9	8	855	4,729	148
지중해 ¹⁵⁾	18.8	12	188	1,745	332
남미/카리브해 ¹⁶⁾	12.8	14	92	1,719	417
아시아 ¹⁷⁾	5.7	3	19	446	61
총계 ¹⁸⁾	95.6	73	1,921	15,139	960

- 북미지역의 매출은 '10년 대비 1.2% 증가
 - 멕시코는 '10년 대비 1.2% 증가한 35억달러 매출 기록
 - 미국은 '10년 대비 1.0% 증가된 25억달러의 매출 기록
- 유럽지역 매출은 '10년 대비 17.7% 상승한 47억달러 기록
 - 독일, 폴란드의 시멘트 판매량은 가장 높은 13.0% 증가
 - 영국의 시멘트와 콘크리트 판매는 '10년 대비 각각 6.0%, 11.0% 증가
- 지중해지역 매출은 '10년 대비 5.3% 감소
 - 스페인의 시멘트, 레미콘 판매량은 각각 19.0%, 21.0% 감소하였으며 일부 공장등은 수요급감으로 일시적으로 공장 운영 중단
- 남미 및 카리브해지역 매출은 '10년 대비 20.8% 증가
 - 콜롬비아는 계속된 주택시장의 활성화 영향으로 판매량 및 판매 가격이 각각 5.0% 10.0% 증가
- 아시아지역 매출은 '10년 대비 2.0% 감소
 - 필리핀은 정부의 주택정책영향으로 판매량이 5%감소

13)멕시코, 미국

14)오스트리아, 체코공화국, 폴란드, 프랑스, 독일, 헝가리, 아일랜드, 라트비아, 리투아니아, 노르웨이, 폴란드, 스웨덴, 영국

15)크로아티아, 이집트, 스페인, UAE

16)아르헨티나, 콜롬비아, 코스타리카, 도미니카공화국, 과테말라, 니카라과, 파나마, 푸에르토리코 및 지중해

17)방글라데시, 중국, 말레이시아, 필리핀, 태국

18)매출액 및 영업이익 합계는 기업내 정산이 포함된 수치

□ 시맥스 경영실적 동향(2009~2011년)

주요 경영실적 동향

(단위 : 백만달러,%)

구분	2009	증감율	2010	증감율	2011	증감율
총자산	44,483	-2.0	41,675	-6.3	39,277	-5.8
자본	19,677	14.0	17,290	-12.1	14,881	-13.9
부채	24,806	-11.8	24,385	-1.7	24,396	0.0
총매출액	14,544	-27.8	14,069	-3.3	15,139	7.6
영업이익	1,165	-49.9	856	-26.5	960	12.1
순이익	104	-48.8	-1,304	-1353.8	-1,533	-17.6

○ 총자산은 '10년 대비 5.8% 감소

- '08~'10년 사이에 계속된 그룹내 사업장 매각 및 지분매도로 자산 규모는 계속 축소
- 자본 또한 '10~11년에 발생한 적자의 영향으로 자기자본에 대한 투자가 거의 이루어지지 않아 감소 추세를 보임

○ '11년 총매출 및 영업이익은 '10년대비 각각 7.6%, 12.1% 증가

- 매출액은 '09년 미국 리먼사태 이후 크게 급락하였으나 회복세를 보임
- '10년 대비 영업이익증가에도 불구하고 '11년 당기순이익은 적자 발생
 - 고정비용 증가에 따른 생산원가인상 및 판매가격 인상 실패가 순이익 감소의 주요 요인

□ CEMEX 2011년 주요 실적

○ 환경친화적 경영 확대

- '11년 기준 총연료중 대체연료의 비중을 25%까지 확대하였으며 '15년 까지 35%까지 확대기로 결정
- '11년 기준 CO2 배출량을 '90년 수준보다 25% 감소시키며 온실가스에 대한 그룹내 기준강화

□ CEMEX 2012년 경영 계획

○ 전사적인 조직개편

- '11년 전지역의 매출액이 증가했음에도 불구하고 당기순이익 적자 발생
- 그룹은 '12년 실적이 '11년과 비슷한 수준일 것으로 전망
 - 북미와 유럽지역의 건설경기가 크게 개선되지 않을 것으로 예상
- '12년에는 생산, 유통, 판매, 인사관리 등 그룹내 전사적인 시스템 변화를 통하여 2억달러의 비용절감을 목표로 함
 - 조직수평화를 통한 능률 개선 및 고객과의 접근성 강화
 - 국가별, 지역별, 공장별 통합된 회계 시스템 구축
 - 세계시장에 적합한 월드클래스의 인재육성
 - 시장상황에 맞는 사업 포트폴리오 재편

5. 이탈시멘티(ITALCEMENTI)

□ 기업 소개

- 이탈시멘티¹⁹⁾는 유럽지역, 북미, 아시아등에 진출한 글로벌 건설자재업체
 - 시멘트, 골재, 콘크리트 사업분야에 진출
 - '11년기준 17개국에 진출해 있으며 18,933명의 종업원이 종사
 - CEO는 Giampiero Pesenti.

연도	연혁	
1800	64	Società Bergamasca per la Fabbricazione del Cemento e della Calce idraulica (시멘트 및 석회제조회사)라는 이름으로 설립
	72	Palazzolo 공장이 북부이탈리아 철도회사로 흡수
	78	Fratelli Pesenti fu Antonio소속의 공장에서 시멘트 생산시작
1900	17	Società Anonima Fabbrica Calce e Cemento di Casale는 회사명을 Società Italiana e Società Fabbriche Riunite Cemento e Calce로 변경
	20	회사 본사를 Milan에서 Bergamo로 이전
	25	이탈리아 밀라노 증권 거래소 상장
	79	이탈리아의 Calce e Cementi di Segni회사 인수합병
	84	총 1천4백만톤의 시멘트생산능력과 30개의 공장 보유
	97	Italcementi Group으로 새로운 회사 브랜드와 정체성 확보
2000	04	Giampiero Pesenti가 회장으로 선출
	05	Suez시멘트의 지분 51% 획득으로 이집트 시장지배력 확대
	06	사우디 아라비아의 Arabian시멘트와의 협력강화 및 시장 확대
	07	미국과 쿠웨이트의 지분확대 및 리비아의 공장설립

19)이탈시멘티 기업현황은 홈페이지(<http://www.italcementigroup.com>)의 연간보고서 내용을 발췌

□ 이탈시멘티 동향(2009~2011년)

총사업부문동향

(단위 : 백만유로,%)

구분(단위)	2009	증감율	2010	증감율	2011	증감율
총매출	5,006	-13.3	4,660	-6.9	4,721	1.3
종업원수	21,155	-4.9	19,144	-9.5	18,933	-1.1
진출국가	17	-	17	-	17	-

○ '11년 총매출은 '10년대비 1.3% 증가

- 이탈리아 및 아시아지역의 판매량 증가로 매출 호전
- 인원감축은 고정비 감축을 위해 '08년 이후 계속 시행

□ 이탈시멘티 수익구조(2011년)

2011년 이탈시멘티 수익포트폴리오



(단위 : 백만유로,%)

구분	2008	증감율	2009	전년비	2010	전년비	구성비
시멘트	3,638	-11.9	3,315	-8.9	3,056	-8.9	64.7
골재 및 콘크리트	1,111	-16.7	1,038	-6.6	1,388	-6.6	29.4
기타	257	-17.1	307	19.5	277	19.5	5.9
합계	5,006	-13.3	4,660	-6.9	4,721	-6.9	100.0

- 총 매출액중 시멘트사업의 비중은 '10년 대비 6% 감소한 65%
 - 시멘트 사업이 높은 비중을 유지하고 있으나 계속된 매출 감소추세로 골재 및 콘크리트사업의 비중이 증가되고 있음
 - 골재 및 콘크리트, 기타사업부문이 각각 29%, 6% 구성

이탈시멘티 지역별 매출액

(단위 : 백만유로,%)

구분(단위)	2009	증감율	2010	증감율	2011	증감율
서유럽 ²⁰⁾	2,571	-20.1	2,407	-6.4	2,681	11.4
북미	401	-19.8	415	3.5	405	-2.4
동유럽, 아프리카, 중동 ²¹⁾	1,387	3.0	1,245	-10.3	1,030	-17.2
아시아 ²²⁾	400	-3.6	449	12.3	499	11.2
기타 ²³⁾	247	-16.6	229	-7.2	183	-20.0
합계*	5,006	-13.3	4,660	-6.9	4,791	1.3

- '11년 매출은 서유럽 및 아시아지역의 증가가 두드러짐
 - 이탈리아는 수출증가의 영향으로 '10년 대비 33.1% 증가
 - 태국 및 인도는 '10년 대비 각각 7.7%, 31.6% 증가
 - 스페인 미국, 이집트는 '10년 대비 각각 12.0%, 2.5%, 30.0% 감소

□ 이탈시멘티 판매동향(2009~2011년)

이탈시멘티 사업별 판매량

(단위 : 백만톤,%)

구분	2009	증감율	2010	증감율	2011	증감율	구성비
시멘트	55.7	-11.0	52.1	-6.5	51.1	-1.9	49.3
레미콘	11.2	-19.4	9.5	-15.2	14.5	52.6	14.0
골재	39.1	-17.9	36.7	-6.1	38.1	3.8	36.7
합계	106.0	-14.6	98.3	-7.3	103.7	5.5	100.0

20) 이탈리아, 프랑스, 벨기에, 스페인, 그리스

21) 이집트, 모로코, 불가리아, 터키, 쿠웨이트, 사우디아라비아, 사이프러스

22) 태국, 인도, 중국, 카자흐스탄

23) 공장 및 설비 판매

- '11년 시멘트 판매량은 '10년대비 1.9% 감소한 51.1백만톤 기록
 - '06년 이후 계속된 유럽지역에서의 시멘트 판매 감소가 주요요인
 - 레미콘 판매는 신흥국가의 공장인수 및 프랑스, 벨기에 지역의 판매 호조로 '10년 대비 52.6% 상승

□ 이탈시멘티 경영실적 동향

주요 경영실적 동향

(단위 : 백만유로,%)

구분	2009	증감율	2010	증감율	2011	증감율
총자산	9,813	-1.8	10,021	2.1	9,731	-2.9
자본	4,692	1.5	5,035	7.3	4,836	-4.0
부채	5,121	-4.8	4,986	-2.6	4,895	-1.8
총매출액	5,006	-13.3	4,460	-10.9	4,721	5.9
EBITAD	957	-13.2	839	-12.3	738	-12.0
순이익	215	51.4	197	-8.4	91	-53.8
순부채	2,420	-9.7	2,231	-7.8	2,093	-6.2

- '11년은 자산, 자본, 부채가 '10년 대비 모두 감소
 - 자본의 경우 불필요한 공장 및 지분 매각으로 '10년 대비 4.0% 감소
 - 그룹차원의 부채감소 프로그램의 결과 부채 및 순부채는 '10년 대비 각각 1.8%, 6.2% 감소
 - 다만 1년 이내에 상환해야 하는 유동부채의 경우 지급어음 및 외상 매입금과 같은 매입채무증가로 '10년 대비 264백만유로 증가
- 총매출은 증가하였으나 순이익은 감소
 - 총매출액은 '10년 대비 증가하였으나 EBITAD²⁴⁾ 및 순이익은 각각 12.0%, 53.8% 감소
 - 주력사업인 시멘트사업의 매출 감소 및 원자재가격 상승의 영향이 큼

24)EBITAD (Earnings Before Interest, Taxes, Depreciation and Amortization)법인세 이자 감가 상각비 차감 전 영업이익

□ 이탈시멘티 2011년 주요실적 및 2012년 계획

○ 2011년 주요실적

- 자산 매각 및 신흥국가의 지분인수
 - '11년 3월 터키의 Limak Hoding와 Italgen Elektrik를 매각
 - 스위스의 Sika그룹에 레미콘 및 시멘트첨가제 공장 일부분 매각
 - '11년 9월 인도의 Gulbarga Cement의 74% 지분 인수
- 비용절감 프로그램 강화
 - 그룹내 다양한 비용절감 프로그램 설계 및 실행을 통한 마진 강화

○ 2012년 계획

- 포트폴리오 강화 및 가격합리화를 통한 매출 향상
 - '12년 유럽지역이 판매약화가 예상되기 때문에 북미와 모로코의 판매를 강화할 예정
 - 원자재가격 상승에 대한 원가 부담을 지속적인 그룹내 효율화 계획에 따라 감소시킬 전망
- 수요증가가 예상되는 국가의 설비 투자 확대
 - 인도와 모로코의 설비 확장을 위한 투자 강화

6. 버찌유니셈(BUZZI UNICEM)

□ 기업 소개

- 버찌유니셈²⁵⁾은 F.lli Buzzi Cement와 Unicem 두회사가 1999년 통합된 이탈리아의 건설자재업체
 - 11년기준 10개국에 진출 11,543명의 종업원이 종사
 - CEO는 Alessandro Buzzi.

연도	주요연혁
합병전	Fratelli Buzzi
1907	Pietro와 Antonio Buzzi가 Fratelli Buzzi 회사 창립
1923	Casale Monferrato에 두 번째 공장 설립
1965	Robilante에 30만톤 생산능력의 공장을 가동
1979	시멘트 공장을 해외에 설립 및 샌안토니오의 Alamo시멘트 지분인수
1981	멕시코의 Acapulco지역에 시멘트공장과 레미콘공장 인수
1990	하이델베르그시멘트와 50:50의 비율로 이탈리아에 합작회사 창립
1993	미국 Alamo시멘트와 멕시코 Moctezuma의 지분인수
합병전	Unicem
1872	Luigi Marchino가 Cementi Marchino 회사 창립
1924	회사명을 Machino & C.로 변경하였으며 처음으로 로터리키른을 가동
1933	Unione Cement Marchino & C.로 회사명 변경
1973	이탈리아 증권거래소에 상장
1979	미국시장에 진입하여 St Louis의 리버시멘트지분 인수
1981	미국 Pennsylvania의 Hercules시멘트 지분인수
1995	레미콘 및 콘크리트 기술등 시멘트 관련사업으로 사업분야 확대
합병후	Buzzi Unicem
1999	Fratelli Buzzi Cementi이 Unicem 지분인수로 Buzzi Unicem으로 합병
2001	독일의 메이저 시멘트 업체인 Dyckerhoff AG주식 34%인수
2004	9개국 41개의 공장에서 38백만톤의 연간 생산능력을 보유
2007	러시아 Sverdlovesk지역의 공장신설로 러시아의 주요 생산업체 등극
2009	미국 St. Louis에 그룹에서 가장 큰 시멘트 생산공장인 River 7000공장 완공

25)이탈시멘티 기업현황은 홈페이지(<http://www.italcementigroup.com>)의 연간보고서 내용을 발췌

□ 버찌 유니셀 동향(2009~2011년)

총사업부문 규모 동향

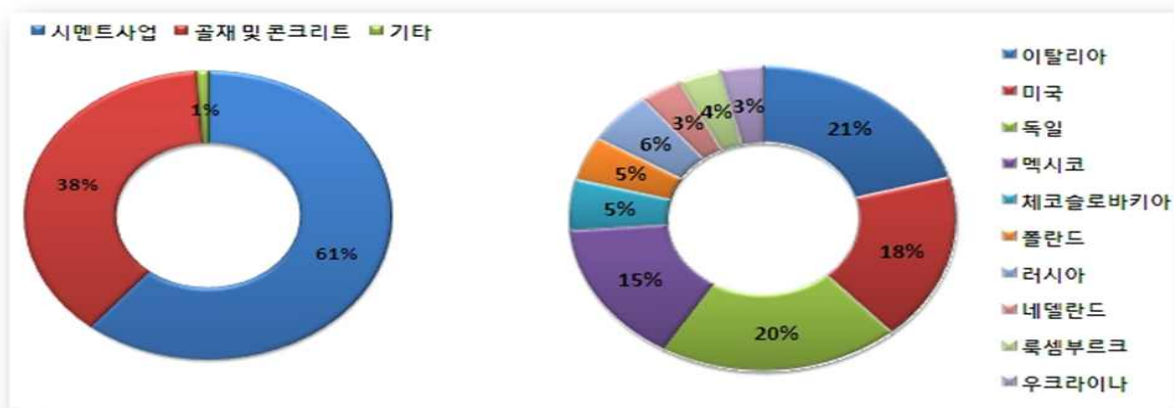
(단위 : %)

구분	2009	증감율	2010	증감율	2011	증감율
총매출(백만유로)	2,672	-24.1	2,648	-0.9	2,787	5.2
종업원(명)	11,269	-4.9	11,316	0.4	11,543	2.0
생산능력(백만톤)	42.5	3.2	43.3	1.9	44.5	2.8
생산현장(개)	608	-5.7	641	5.4	640	-0.2

- '11년의 총 매출액은 '10년 대비 5.2% 증가하며 회복기조를 보임
 - '11년 생산현장 중 골재현장은 4개 증가, 레미콘공장은 5개 감소
 - 생산능력은 '10년대비 1.2백만톤 증가

□ 버찌 유니셀 수익 구조(2009~2011년)

2011년 이탈시멘티 수익포트폴리오



(단위 : 백만톤,%)

구분(단위)	2009	증감율	2010	증감율	2011	증감율
시멘트판매	1,634	-27.2	1,600	-2.1	1,698	6.1
골재 및 콘크리트	1,014	-18.7	1,027	1.3	1,069	4.1
기타	24	-11.1	21	-12.5	20	-7.0
합계	2,672	-24.1	2,648	-0.9	2,787	5.2

- 시멘트부문이 주요사업으로 전체 매출의 61%
 - 골재 및 콘크리트, 기타사업부문이 각각 38%, 1%
 - 이탈리아, 독일, 미국 멕시코 4국이 총매출의 74%

□ 버찌 유니셈 지역별 매출 동향(2009~2011년)

지역별 매출동향

(단위 : 백만유로,%)

구분(단위)	2009	증감율	2010	증감율	2011	증감율
유럽 ²⁶⁾	1,488	22.8	1,830	-30.6	1,989	8.7
북미 ²⁷⁾	1,174	-41.8	814	23.0	796	-2.3
기업내 결산	99	-	37	-	23	-
합계	2,672	-24.1	2,648	-0.9	2,787	5.2

- '11년 지역별 매출은 '10년 대비 유럽은 8.7% 증가 북미는 2.3% 감소
 - 네덜란드를 제외한 유럽 7개국의 매출 상승
 - 미국은 건설투자 감소의 영향으로 '11년 대비 7.2% 감소
 - 멕시코는 4.0%의 GDP 성장, 관광객 및 외국자본의 유입 증가 영향으로 시멘트 수요가 증가하여 '10년대비 11.5% 상승

□ 버찌 유니셈 경영실적 동향

주요 경영실적 동향

(단위 : 백만유로,%)

구분	2009	증감율	2010	증감율	2011	증감율
총자산	6,059	1.8	5,855	-3.4	5,927	1.2
자본	2,712	0.3	2,804	3.4	2,844	1.4
부채	3,347	3.0	3,052	-8.8	3,084	1.0
총매출액	2,672	-24.1	2,648	-0.9	2,787	5.2
순이익	171	-63.7	-41	적자전환	54	흑자전환

26) 이탈리아, 독일, 룩셈부르크, 네델란드, 폴란드, 체코공화국, 슬로바키아, 우크라이나, 러시아.

27) 미국, 멕시코

○ '11년 주요 경영실적은 '10년 보다 개선

- 총 매출액은 5.2% 증가
 - '10년 : 2,648백만유로 → '11년 : 2,787백만유로(5.2% ↑)
- 순이익은 '10년 적자에서 '11년 흑자 전환
 - '10년 : 마이너스 41백만유로 → '11년 : 54백만유로(143.5% ↓)
- 부채는 1.0% 증가 (단기부채 급증)
 - '10년 : 3,052백만유로 → '11년 : 3,084백만유로(1.5% ↓)
 - 단기부채는 '10년 2백만유로에서 '11년 78백만유로로 39배 증가

□ 버찌 유니셈 2011년 주요실적 및 2012년 전망

○ '11년은 인적자원관리와 공장설비 개선에 주력

- 미국과 이탈리아에서는 인건비절감과 더불어 효율적인 인적자원관리를 위하여 정기적, 비정기적 임시해고제를 병행
- 직업 안전 교육인 "2011 목표 안전" 프로그램을 시행하여 총 1,687명 교육 수료
- 룩셈부르크의 분쇄설비와 러시아의 건식설비 개선
- 우크라이나공장의 가스설비를 석탄설비로 교체

○ '12년 매출은 '11년과 비슷하거나 소폭 감소할 전망

- '12년은 진출국가의 건설경기가 크게 호전될 전망이 없어 매출은 작년과 비슷하거나 소폭 감소할 전망
- 생산원가 감소를 위해 유통, 구매등 다방면에서 지속적인 개선 방안을 강구할 예정

III

별첨

1. 수요 현황

(단위 : 백만톤,%)

회사명	생산능력			판매량			생산능력대비 줄아비율		
	2010	2011	전년비	2010	2011	전년비	2010	2011	전년비
라파즈	216.5	217.8	0.6	135.7	145.3	7.1	62.7	66.7	6.4
울심	211.5	216.0	2.1	136.7	144.3	5.6	64.6	66.8	3.4
해델베르크	112.1	114.3	2.0	78.4	87.8	12.0	69.9	76.8	9.8
시멕스	96.1	95.6	-0.5	65.1	66.8	2.6	67.7	69.9	3.1
이탈시멘티	80.7	80.7	0.0	52.1	51.1	-1.9	64.6	63.3	-8.8
부피유니셀	43.3	41.4	-4.4	26.6	28.2	6.0	61.4	68.1	10.9
합계	760.2	765.8	1.5	496.6	523.5	5.4	65.2	68.6	4.0

2. 자산 현황

(단위 : 백억원,%)

회사명	총 자산			자 본			부 채		
	2010	2011	전년비	2010	2011	전년비	2010	2011	전년비
라파즈	4,889	4,759	-2.7	2,131	2,125	-0.3	2,758	2,634	-4.5
울심	4,921	5,331	-8.3	2,349	2,462	4.8	2,573	2,868	11.5
해델베르크	4,197	4,474	6.6	1,975	2,092	5.9	2,222	2,382	7.2
시멕스	4,818	4,352	-9.7	1,999	1,649	-17.5	2,819	2,703	-4.1
이탈시멘티	1,536	1,500	-2.3	764	746	-2.4	772	755	-2.2
부피유니셀	898	914	1.8	430	438	1.9	468	475	1.5
합계	21,259	21,330	0.3	9,648	9,512	-1.4	11,612	11,818	1.8

3. 경영 현황

(단위 : 백억원,%)

회사명	매출액			영업이익(EBITDA)			당기순이익		
	2010	2011	전년비	2010	2011	전년비	2010	2011	전년비
라파즈	2,274	2,356	3.6	554	496	-10.5	171	113	-33.9
홀심	2,408	2,599	7.9	692	496	-28.3	180	85	-52.8
호텔베트	1,803	1,989	10.3	343	358	4.4	83	86	3.6
시멕스	1,626	1,677	3.1	355	258	-27.3	-151	-170	-12.6
이탈시멘티	735	728	-1.0	128	108	-15.6	30	14	-53.3
부피유니셀	406	430	5.9	59	66	11.9	-6	8	-233.3
합계	9,252	9,779	5.7	2,131	1,782	-16.4	307	137	-55.4